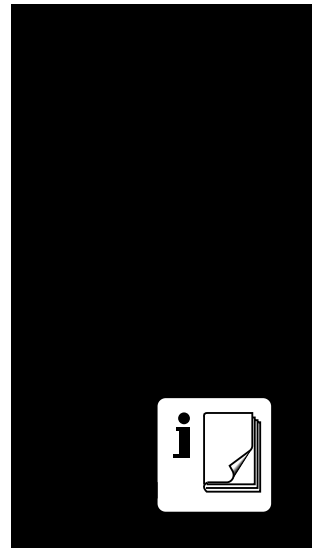
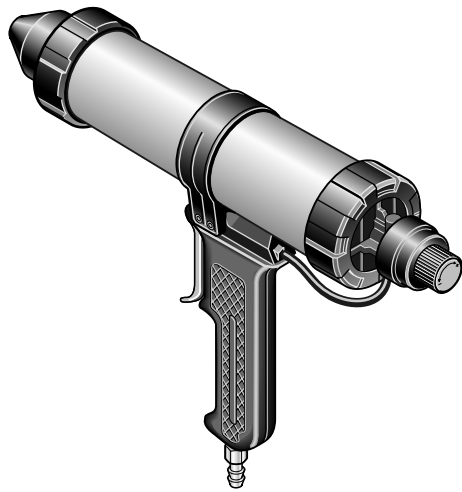
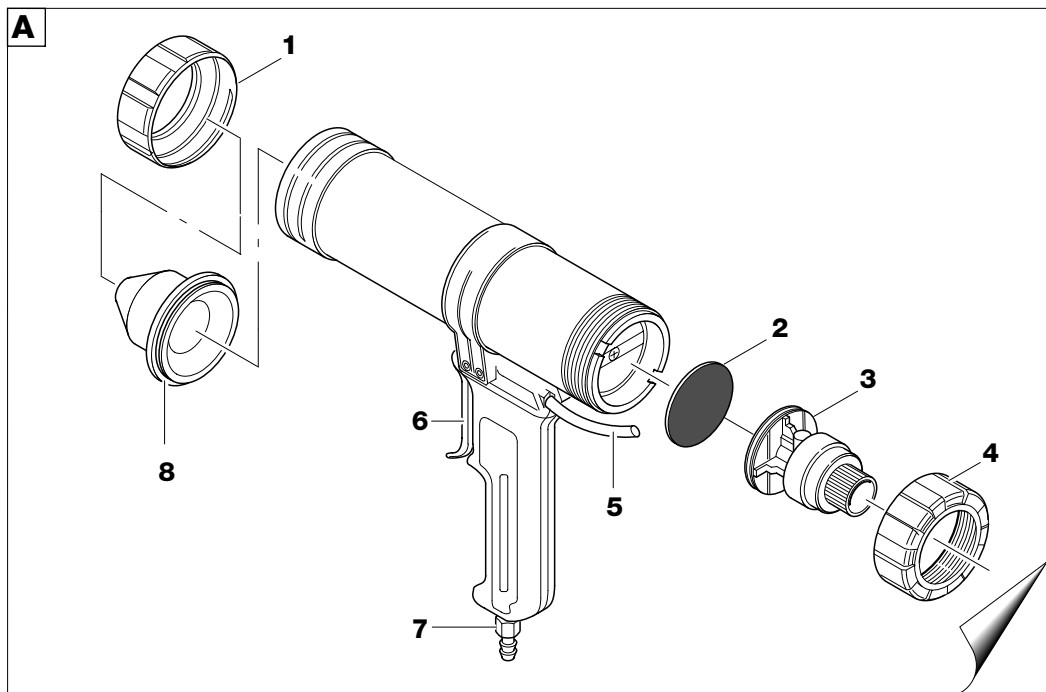
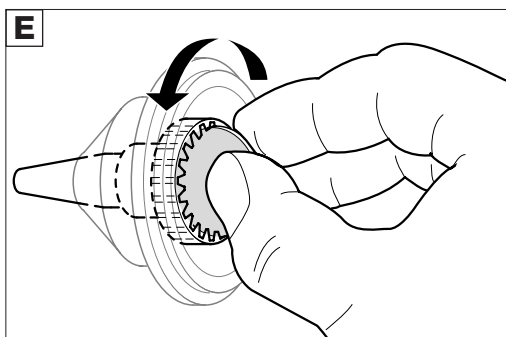
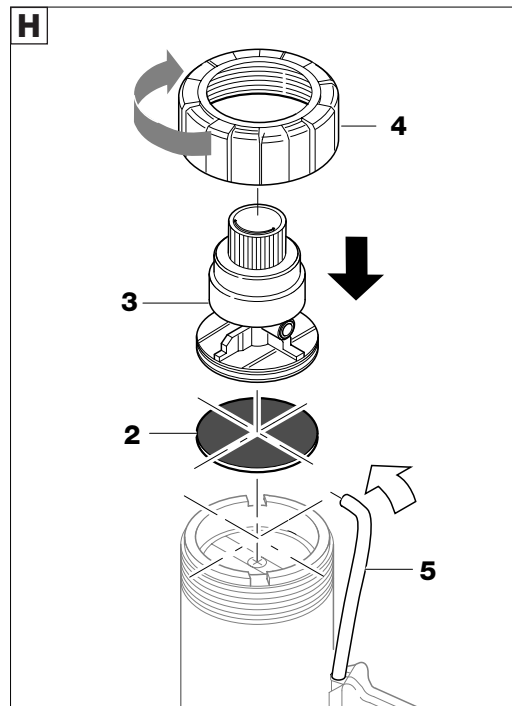
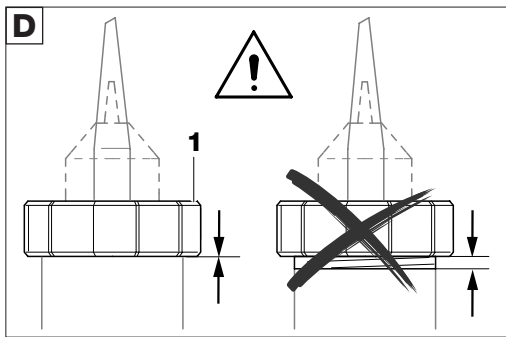
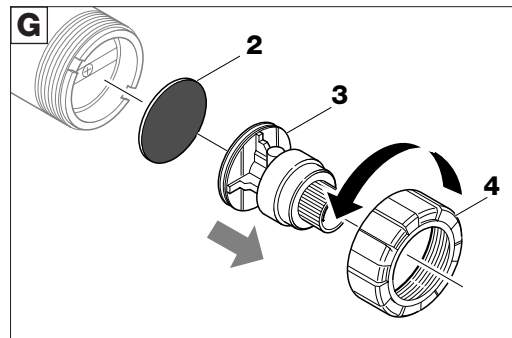
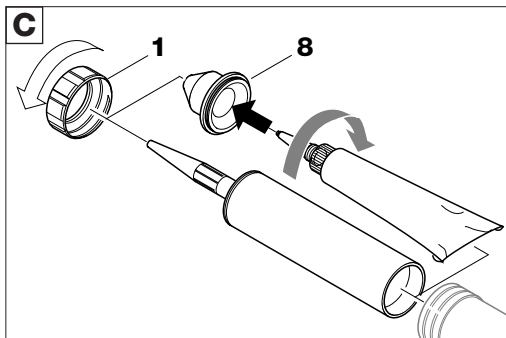
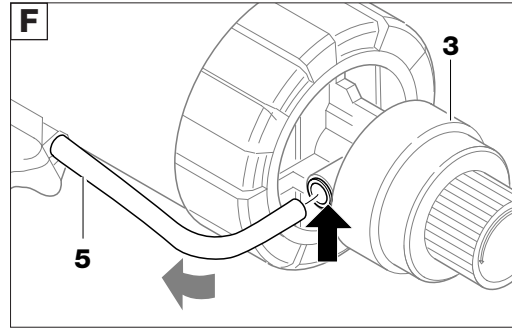
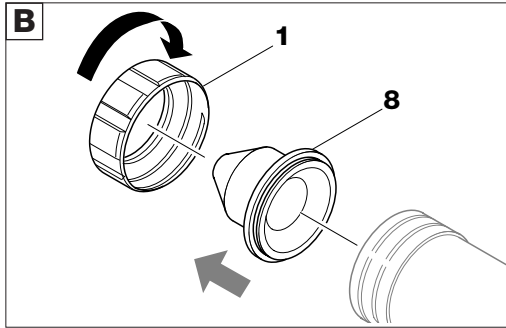


LOCTITE®
97002







1 Säkerhet



För att uppnå en säker och framgångsrik användning av utrustningen måste denna manual studeras nog.

Tillverkaren kan inte ta något ansvar om instruktionerna inte följs.



Om LOCTITE-produkterna inte hanteras på ett riktigt sätt, kan hälsofara uppstå!

- Följ allmänna säkerhetsinstruktioner för hantering av kemikalier!
- Följ tillverkarens instruktioner! Begär ett datablad med säkerhetsinstruktioner för produkter som används!

2 Användning

Den pneumatiska handpistolen 97002 är lämplig för 250 ml:s tuber och 300 ml:s patroner från Loctite.

3 Delar

A Se utvickningsbilden!

- | | |
|-------------------------|-------------------------------|
| 1 Låsring | 5 Tryckluftssläng |
| 2 Membran | 6 Avtryckare |
| 3 Tryckregulator | 7 Tryckluftsanslutning |
| 4 Låsring | 8 Tubadapter |

4 Tekniska data

Tryckluftsmatning	
– Kvalitet	Filtrerad 5 µm, oljefri
– Patrontryck	8,5 bar max.
– Tubtryck	1,5 bar max.
Tryckluftsanslutning	
– Gängdiameter	R 1/4"
– Tryckluftssläng	Innerdiameter 6 mm

5 Hantering

Patronen/tuben trycksätts med tryckluft. Produkten flyter ur munstycket så länge avtryckaren **6** hålls intryckt.

Den applicerade mängden kan justeras genom att vrida på tryckregulatorn **3**.

6 Insättning av patron/tub

B

- Skruva av låsringen **1** och tag bort tubadaptern **8**.

C

- Sätt in patronen med munstycket i pistolen, eller
- Skruva fast tuben på adaptern **8** och sätt in den i pistolen.

D

- Skruva på låsringen **1** och drag åt.

Försiktighet!

Låsringen **1** måste täcka gängen helt för att pistolen skall bli tät.

Om en patron monteras:

- Skruva av munstycket från patronen, skär upp patronen och skruva fast munstycket igen.

7 Anslutning av enheten

- Anslut enheten till en extern tryckluftsmatning.

Försiktighet!

Vid användning av patroner får trycket ej överstiga **8,5 bar**.

Vid användning av tuber får trycket ej överstiga **1,5 bar**.

8 Justering av munstyckets diameter

- Genom att kapa av toppen på munstycket, kan diametern anpassas till att ge önskad produktmängd för den viskositet som doseras.

9 Justering av doseringsmängd

- Tryck på avtryckaren **6**.
- Vrid på tryckregulatorn **3** för att justera mängden.

Försiktighet!

Håll munstycket över en behållare som fångar upp den utflytande produkten.

10 Dosering

- Tryck på avtryckaren **6**.

Försiktighet!

Om produkten fortsätter flyta ut efter att avtryckaren släppts, har membranet **2** på snabbventilen fastnat.

Byt membran **2** (se avsnitt 14).

11 Byte av patron/tub

- Koppla loss tryckluftsmatningen från enheten.
- Skruva loss låsringen **1** och avlägsna patronen eller tubadaptorn **8** tillsammans med tuben.
- Skruva loss tuben med munstycket från tubadaptorn **8**.

E

Om tuben lossnar från munstycket:

- Skruva loss munstycket från tubadaptorn **8** med hjälp av ett stort mynt.
- Montera en ny patron/tub (se avsnitt 6 till 8).

12 Avstängning

- Koppla loss tryckluftsmatningen från enheten.

13 Skötsel och underhåll

Enheten kräver ingen särskild sorts skötsel och underhåll.

14 Byte av membran

- Koppla loss tryckluftsmatningen från enheten.
- Lossa försiktigt låsringen **1** för att släppa ut övertrycket.
- Tag bort patronen/tuben (se avsnitt 11).

F

- Tryck tillbaka hylsan på tryckregulatorn **3** och drag ut tryckluftsledningen **5**.

G

- Skruva loss låsringen **4**.
- Dra ut tryckregulatorn **3**.
- Tag bort membranet **2** på snabbventilen.

H

- Centrera ett nytt membran **2**.
- Montera tryckregulatorn **3** och drag åt låsringen **4**.
- Tryck i tryckluftsslängen **5** på tryckluftslanslutning **3**.

15 Reservdelar

Medföljer:

Två stycken membran **2** till snabbventilen.

16 Felsökning

Problem	Möjlig orsak	Åtgärd
Det kommer för lite eller ingen produkt alls.	<ul style="list-style-type: none">– Inget matningstryck.– Tryckregulatorn 3 felinställd.– För liten öppning i munstycket.– Härdning i munstycket.	<ul style="list-style-type: none">● Koppla på matningstrycket.● Vrid tryckregulatorn 3 medurs.● Skär av munstycket (se avsnitt 8).● Byt munstycke (se avsnitt 11).
Produkten fortsätter flyta ut.	<ul style="list-style-type: none">– Membranet 2 på snabbventilen har fastnat.	<ul style="list-style-type: none">● Byt membran 2 (se avsnitt 14).



Loctite (Ireland) Ltd.

Tallaght Business Park
Whitestown,
Tallaght, Dublin 24, Ireland

© 1994 Loctite Corporation

8950057 – 10/94